



PERSPECTIVAS PARA O MERCADO DE CAFÉ 2010 / 2011

Valorização
Empresa de Café S.A.



Luiz Otavio Araripe
Valorização Empresa de Café S.A.
loa@valorcafe.com.br



Introdução

- Produção
 - Produção Mundial
 - Produção Brasileira
 - Custo de mão de obra no Brasil
 - Produtividade e potencial de produção no Brasil
- Consumo
 - Consumo mundial
 - Consumo nos países produtores
 - Novos mercados
- Estoques mundiais (carry-over)
- Preços café físico (arabicas x Preços futuros)
- Conclusão

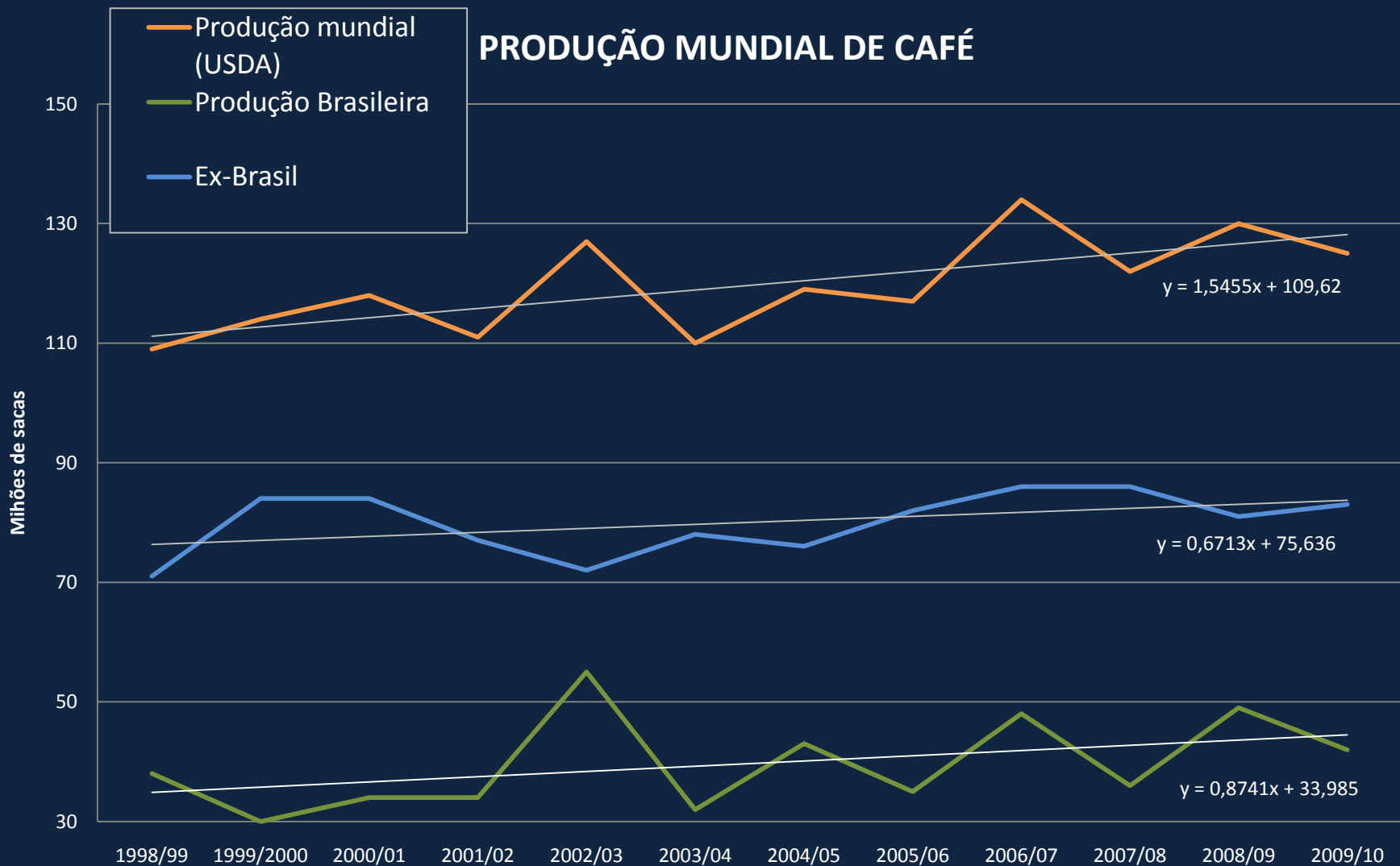
Produção mundial

PRODUÇÃO MUNDIAL DE CAFÉ (MILHÕES DE SACAS)

Ano safra	Produção mundial (USDA)	Produção Brasileira	Produção mundial Resto do mundo	%
1998/99	109	38	71	35%
1999/2000	114	29	85	25%
2000/01	118	34	84	29%
2001/02	111	34	77	31%
2002/03	127	55	72	43%
2003/04	110	32	78	29%
2004/05	119	43	76	36%
2005/06	117	35	82	30%
2006/07	134	48	86	36%
2007/08	122	36	86	30%
2008/09	130	49	81	38%
2009/10	125	42	83	34%
Totais e média	1436	475	961	33%

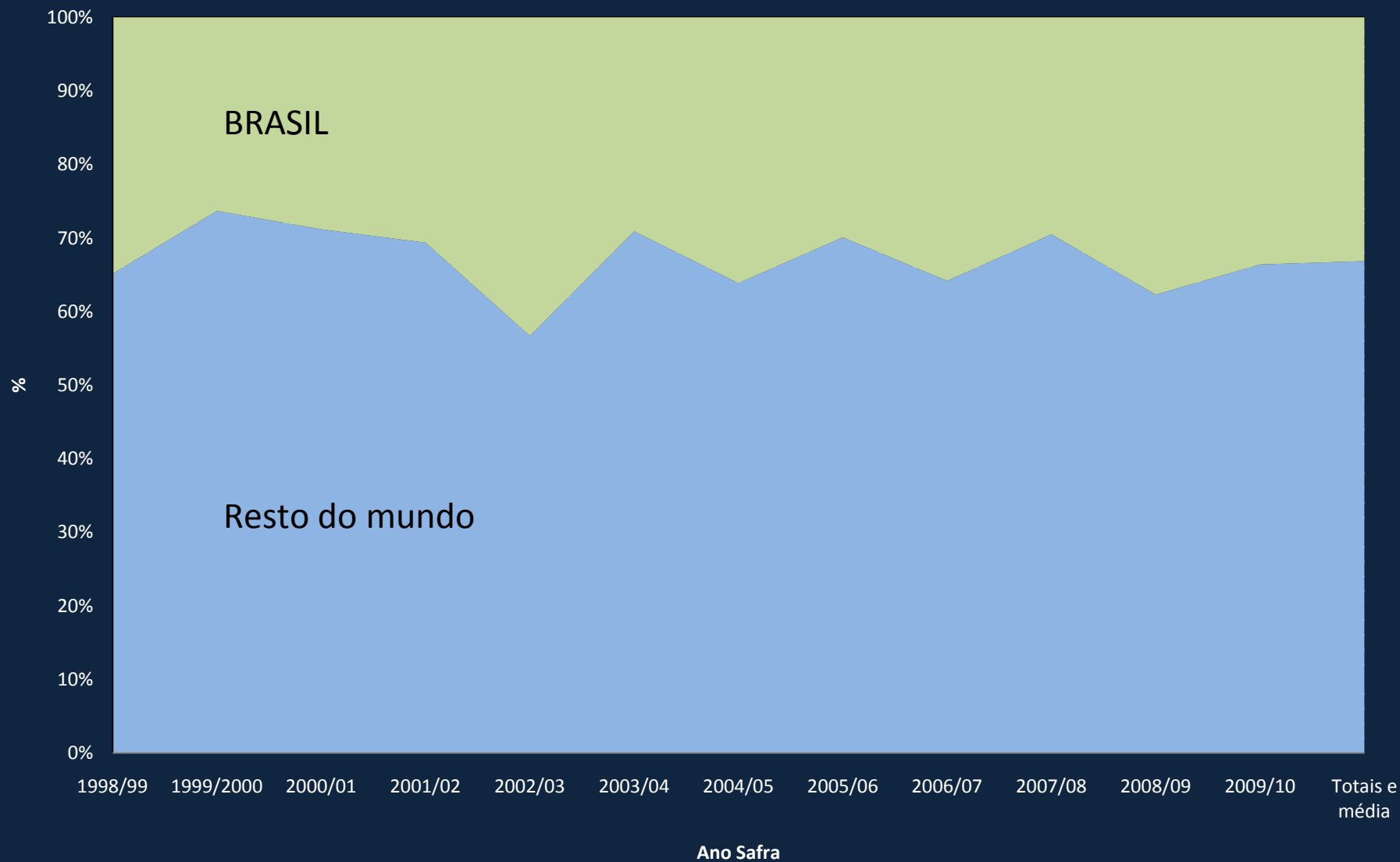
Produção mundial

PRODUÇÃO MUNDIAL DE CAFÉ



Produção mundial

PARTICIPAÇÃO NA PRODUÇÃO DE CAFÉ - BRASIL x RESTO DO MUNDO



Produção Brasileira

	IBGE	Embr./CONAB	USDA	Valorização	Area (Ha-IBGE)	Produtividade (scs/ha)
98/99	32.097.945	33.950.000	35.600.000	38.300.000	1.788.000	21,4
99/00	31.005.188	27.170.000	30.800.000	28.800.000	2.137.000	13,5
00/01	36.167.678	31.100.000	34.100.000	33.500.000	1.980.000	16,9
01/02	34.875.073	31.300.000	35.100.000	33.800.000	2.073.000	16,3
02/03	49.508.733	48.480.000	53.600.000	55.100.000	2.380.000	23,2
03/04	33.117.900	28.820.000	33.200.000	31.800.000	2.240.000	14,2
04/05	41.095.167	39.272.000	43.600.000	42.800.000	2.190.000	19,5
05/06	35.669.483	32.944.000	36.100.000	34.800.000	2.200.000	15,8
06/07	43.209.866	42.512.000	46.700.000	48.100.000	2.280.000	21,1
07/08	36.615.300	36.070.000	36.200.000	35.800.000	2.310.000	15,5
08/09	46.500.000	45.992.000	51.450.000	49.200.000	2.223.000	22,1
Total	419.862.333	397.610.000	436.450.000	432.000.000		

Brasil – Demanda por café

	Exportação verde	Exportação Solúvel	Solúvel ajustado	Consumo Interno	Venda de estoques	Utilização líquida
98/99	20.941.606	1.736.660	1.469.482	11.200.000	1.565.653	32.045.435
99/00	18.421.011	1.927.075	1.630.602	12.400.000	1.883.502	30.568.111
00/01	16.994.008	2.356.790	1.994.207	12.800.000	1.043.701	30.744.514
01/02	22.156.076	2.474.767	2.094.034	13.000.000	180.402	37.069.708
02/03	26.999.807	2.679.722	2.267.457	14.000.000	207.243	43.060.021
03/04	21.701.923	3.002.809	2.540.838	14.700.000	706.976	38.235.785
04/05	24.443.862	3.381.933	2.861.636	15.300.000	1.407.143	41.198.355
05/06	21.216.252	3.192.871	2.701.660	15.700.000	1.062.545	38.555.367
06/07	26.183.714	3.021.480	2.556.637	16.500.000	1.169.245	44.071.106
07/08	23.892.969	3.508.739	2.968.933	17.300.000	705.706	43.456.196
08/09	28.330.897	2.932.696	2.481.512	17.500.000	-	48.312.409
Total	251.282.125	30.215.542	25.566.997	160.400.000	9.932.116	427.317.006

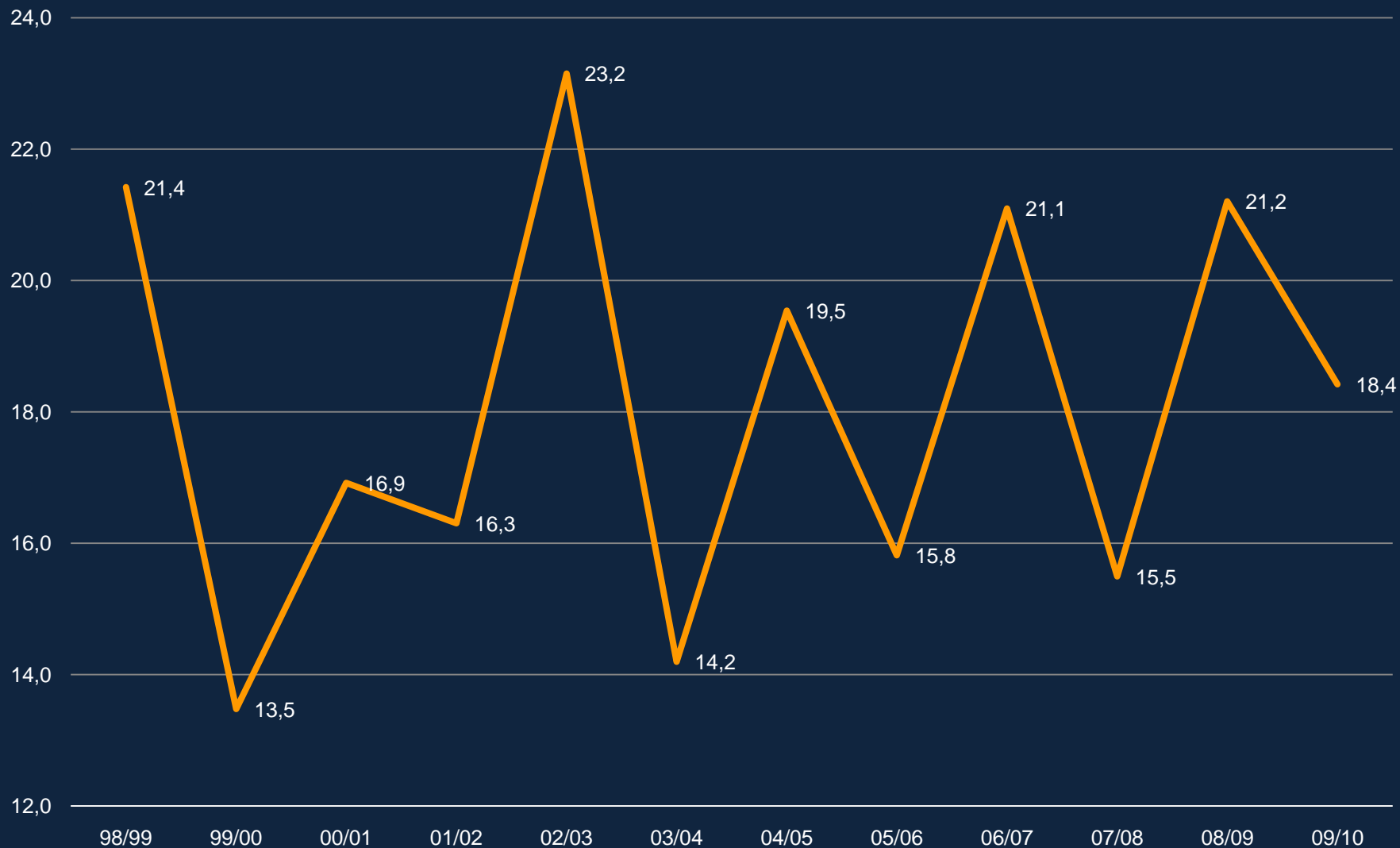
	IBGE	Embr./CONAB	USDA	Valor
Total	419.862.333	397.610.000	436.450.000	432.000.000

Brasil – Produtividades estimadas

	Safras estimadas	Area (Ha-IBGE)	Produtividade (sacas/hectare)
98/99	38.300.000	1.788.000	21,4
99/00	28.800.000	2.137.000	13,5
00/01	33.500.000	1.980.000	16,9
01/02	33.800.000	2.073.000	16,3
02/03	55.100.000	2.380.000	23,2
03/04	31.800.000	2.240.000	14,2
04/05	42.800.000	2.190.000	19,5
05/06	34.800.000	2.200.000	15,8
06/07	48.100.000	2.280.000	21,1
07/08	35.800.000	2.310.000	15,5
08/09	49.200.000	2.320.000	21,2
09/10	42.000.000	2.280.000	18,4

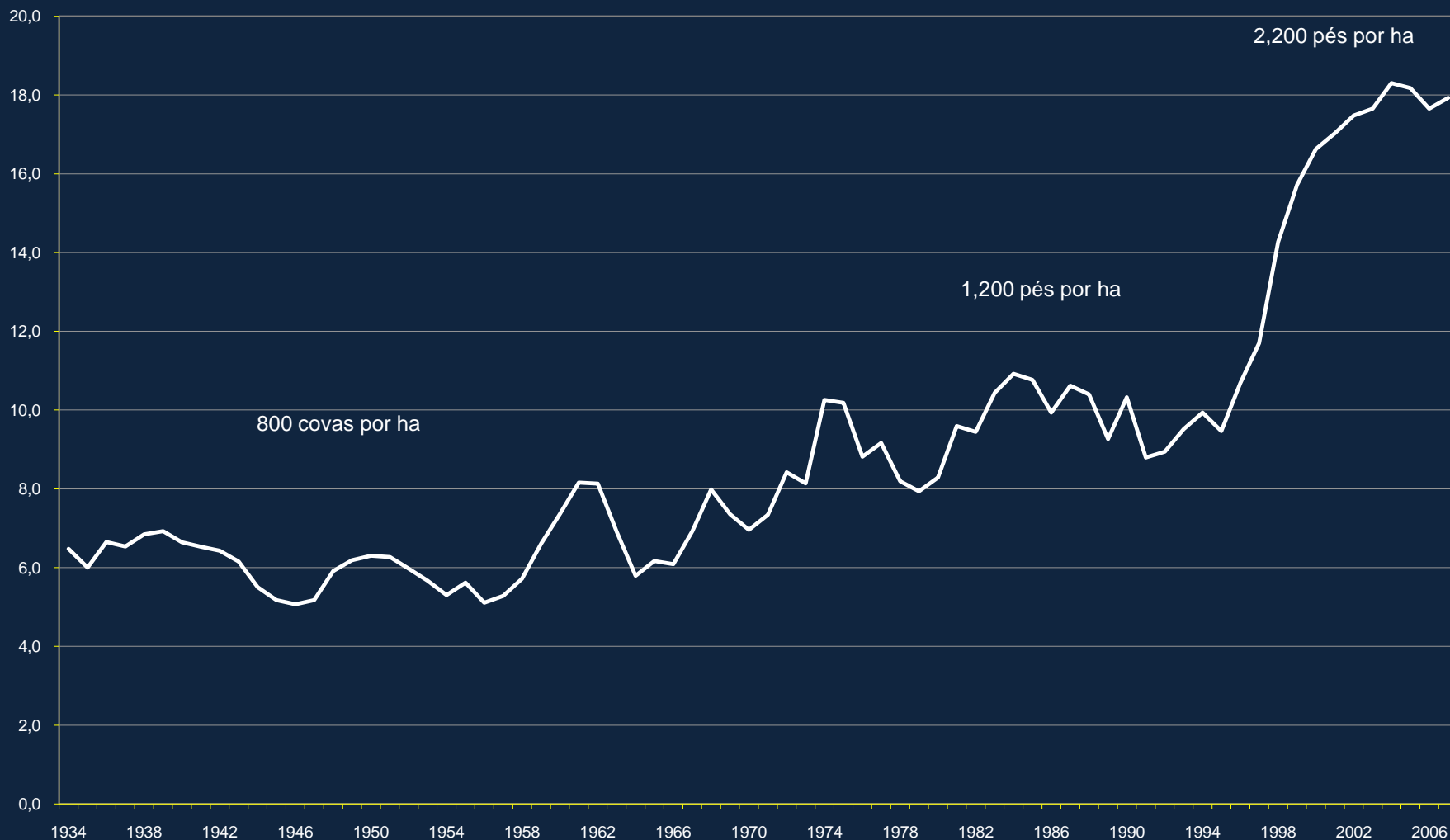
Brasil – Produtividades estimadas

Brasil - Produtividade (sacas/Ha)



Brasil – Produtividades estimadas

Produtividade – Longo prazo – Média móvel de 4 anos



Brasil – SAFRA 2010 / 2011

IBGE - Area de 2,138,000 de Hectares

	scs/hect.	Safra (sacas x 1,000)
IBGE	20,7	44.257
Prod. 2002/2003	23,2	49.602
Prod. 2004/2005	19,5	41.691
Prod. 2006/2007	21,1	45.112
Prod. 2008/2009	21,2	45.326
Alta	23,5	50.243
Mercado	27,1	57.940

Produção Brasileira 2010/2011

Fonte	Sacas (milhões)
IBGE	44,3
CONAB	45,9 – 48,6
USDA (provável)	~ 52,0
Mercado	58,0
Alta	50,0

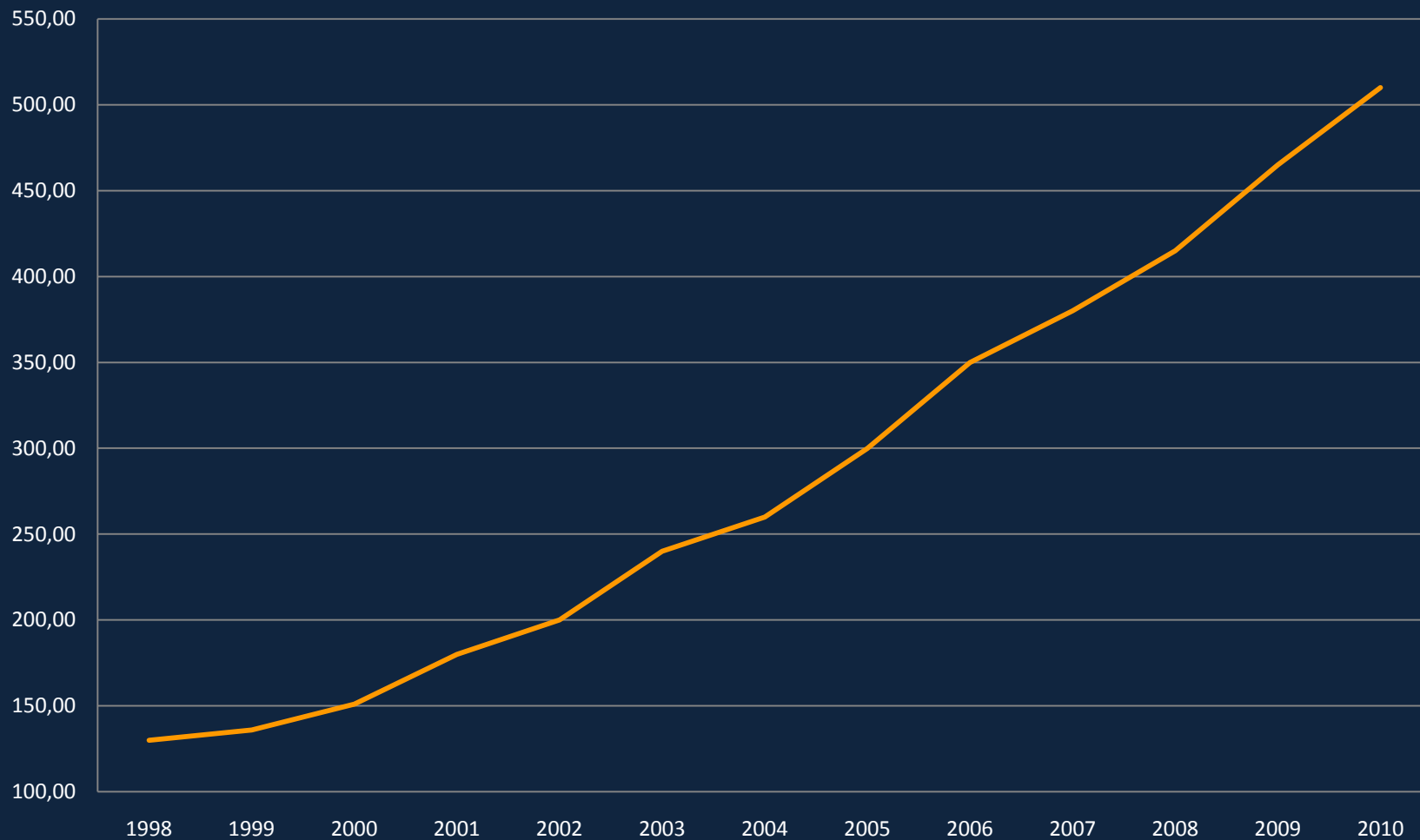
Brasil – Taxa de câmbio

Brasil Real (R\$) x U\$ Dolar



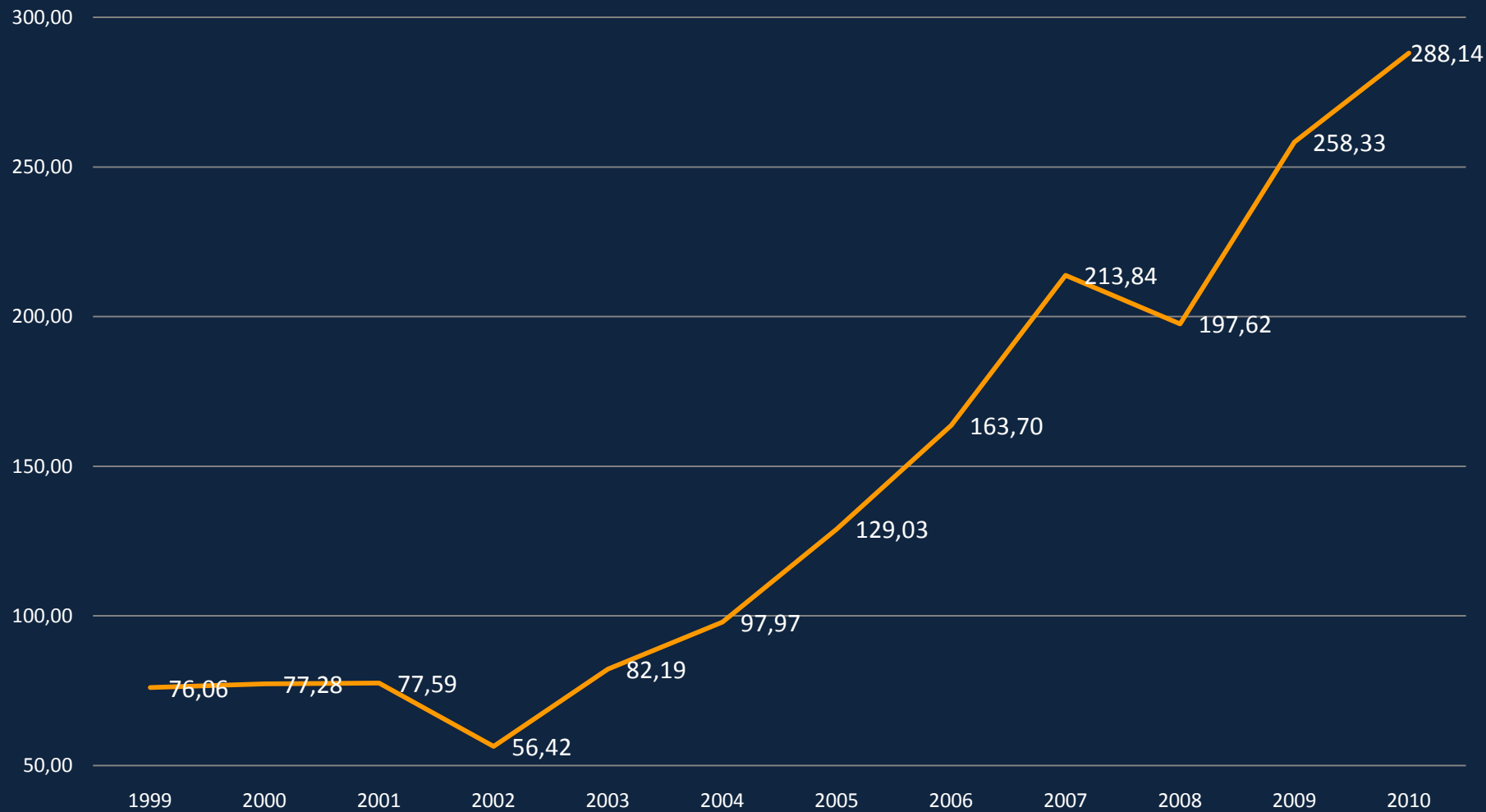
Brasil – Salario mínimo

Salário Mínimo - R\$ / Mês



Brasil – Salário mínimo – U\$

Salário Mínimo - U\$ / Mês



Brasil – Preços recebidos - Arábica

Preço recebido pelos produtores - Arabica Grupo 1



Brasil – Produtividades estimadas

Preços recebidos como % do salário mínimo



Brasil – Custos de produção CONAB-2008

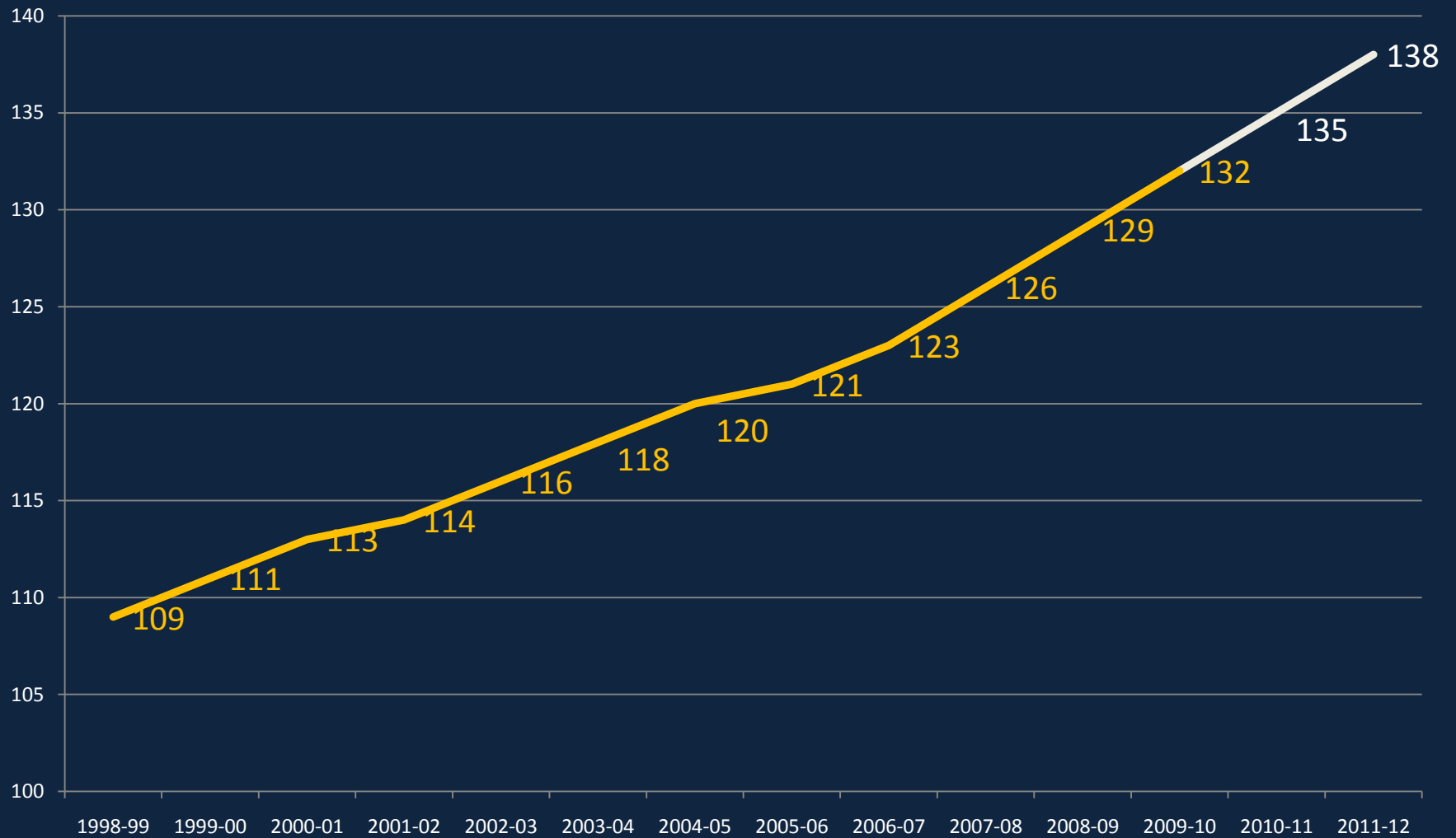
Sul de Minas (S.S.Paraiso) (25 bags/Ha)	(R\$/ha)	(R\$/60 kg)	(%)
Labour - Part time	1.009,80	40,39	14,63%
Labour - Fixed	1.683,00	67,32	24,38% 39,00%
Variable cost	5.741,64	229,67	83,16%
Depreciation	675,31	27,02	9,78%
Operational cost	6.444,98	257,81	93,35%
Return on investments	459,10	18,37	6,65%
Total cost	6.904,08	276,18	100,00%
Sul de Minas (Guaxupe) (25 bgs/Ha)	(R\$/ha)	(R\$/60 kg)	(%)
Labour - Part time	1.727,78	69,11	28,08%
Labour - Fixed	1.139,55	45,58	18,52% 46,60%
Variable cost	4.881,52	195,26	79,34%
Depreciation	840,43	33,62	13,66%
Operational cost	5.742,63	229,71	93,34%
Return on investments	409,86	16,39	6,66%
Total cost	6.152,50	246,10	100,00%
Parana - (Londrina) (30 bags/Ha)	(R\$/ha)	R\$/60 kg	(%)
Labour - Part time	2.996,55	99,89	42,61%
Labour - Fixed	272,09	9,07	3,87% 46,48%
Variable cost	5.925,06	197,50	84,26%
Depreciation	729,59	26,61	0,43%
Operational cost	6.654,65	224,11	84,69%
Return on investments	377,33	13,55	5,37%
Total cost	7.031,98	237,66	100,00%

Brasil – Custos de produção CONAB-2008

Bahia - (LEM) (55 scs/Ha.)	(R\$/ha)	(R\$/60 kg)	(%)	
Labour - Part time	0,00	0,00	0,00%	
Labour - Fixed	1.058,33	19,24	8,58%	8,58%
Variable cost	10.487,12	190,67	84,98%	
Depreciation	1.528,52	27,78	12,39%	
Operational cost	12.065,48	219,36	97,77%	
Return on investments	275,51	5,01	2,23%	
Total cost	12.340,99	224,37	100,00%	
Mogiana (Franca) (30 bgs/Ha)	(R\$/ha)	(R\$/60 kg)	(%)	
Labour - Part time	1.900,00	63,33	26,53%	
Labour - Fixed	962,50	32,08	13,44%	39,98%
Variable cost	6.017,89	200,60	84,04%	
Depreciation	451,18	15,04	6,30%	
Operational cost	6.508,16	216,94	90,89%	
Return on investments	652,52	21,75	9,11%	
Total cost	7.160,68	238,69	100,00%	
Zona da Mata (Manhuaçu) (24 bags/Ha)	(R\$/ha)	R\$/sc	(%)	
Labour - Part time	1.400,00	58,33	22,31%	22,31%
Family Labour	1.262,35	53,12	20,12%	
Variable cost	5.091,67	210,60	81,15%	
Depreciation	639,52	26,65	10,19%	
Operational cost	5.734,50	237,39	91,40%	
Return on investments	539,63	22,49	8,60%	
Total cost	6.274,13	259,88	100,00%	

Consumo Mundial

Consumo Mundial Estimado



Consumo Mundial

	Consumo Mundial	% ao ano
1998-99	109	
1999-00	111	1,8%
2000-01	113	1,8%
2001-02	114	0,9%
2002-03	116	1,8%
2003-04	118	1,7%
2004-05	120	1,7%
2005-06	121	0,8%
2006-07	123	1,7%
2007-08	126	2,4%
2008-09	129	2,4%
2009-10	132	2,3%
2010-11	135	2,3%
2011-12	138	2,2%

Consumo Mundial

População mundial : 6,8 Bilhões

Consumo mundial estimado 2009-2010 : 132 milhões de sacas

Consumo mundial Per Capita : 1,1 Kg / ano

Consumo Per Capita em alguns países:

Pais	População	Consumo per Capita
China	1,338,612,968	0
India	1,156,897,766	< 0,1
EUA	307,212,123	4,8
Indonésia	240,271,522	0,8
Brasil	198,739,269	5,8
Paquistão	174,578,558	0
Bangladesh	156,050,883	0
Nigeria	149,229,090	0
Russia	140,041,247	1,5
Japão	127,078,679	3,3

Consumo Mundial

OIC - CONSUMO PER CAPITA - ESTIMATIVA						
	2005	2006	2007	2008	2009*	Var. Ano
Honduras	2,00	1,96	2,41	3,77	3,77	17,7%
Ukraine	1,31	1,25	1,37	2,26		18,1%
Vietnam	0,52	0,58	0,65	0,70	0,83	11,9%
Mexico	0,89	1,01	1,14	1,22	1,22	7,4%
Indonesia	0,65	0,74	0,86	0,88	0,88	7,1%
El Salvador	1,78	2,05	2,20	2,25	2,25	5,3%
Ukraine	2,67	3,03	2,78	3,01	3,16	3,7%
Korea,	1,76	1,81	1,78	2,07		4,4%
Russia	1,35	1,37	1,71	1,58		4,3%
Austria	5,63	4,44	6,11	6,53		4,0%
Brazil	4,96	5,14	5,34	5,48	5,72	3,1%
France	4,71	5,16	5,47	4,98	5,37	2,8%
Philippines	0,64	0,63	0,67	0,71	0,72	2,5%
Canada	5,19	5,70	5,91	5,80		2,9%
Grecia	4,72	4,63	5,48	5,27	5,25	2,2%
Lithuania	3,39	3,78	4,11	3,68	3,77	2,2%
Venezuela	3,17	3,25	3,33	3,41	3,52	2,2%
Portugal	3,73	3,80	4,07	4,14	4,05	1,7%
Cyprus	4,97	3,92	4,89	5,39		2,1%
Slovenia	5,44	5,24	5,82	5,77	5,89	1,7%
Espanha	4,19	4,15	4,36	4,70	4,52	1,6%
Algeria	3,46	3,30	3,49	3,70		1,7%
Australia	3,06	2,88	2,97	3,26		1,6%
Guatemala	1,42	1,38	1,35	1,35	1,47	0,7%
Italia	5,68	5,69	5,89	5,93	5,87	0,7%
Alemanha	6,31	6,66	6,29	6,95	6,49	0,6%
Europa	4,81	5,00	4,93	4,83		0,1%

Consumo Mundial

ESTIMATIVA DE CONSUMO NOS PAISES PRODUTORES 2010

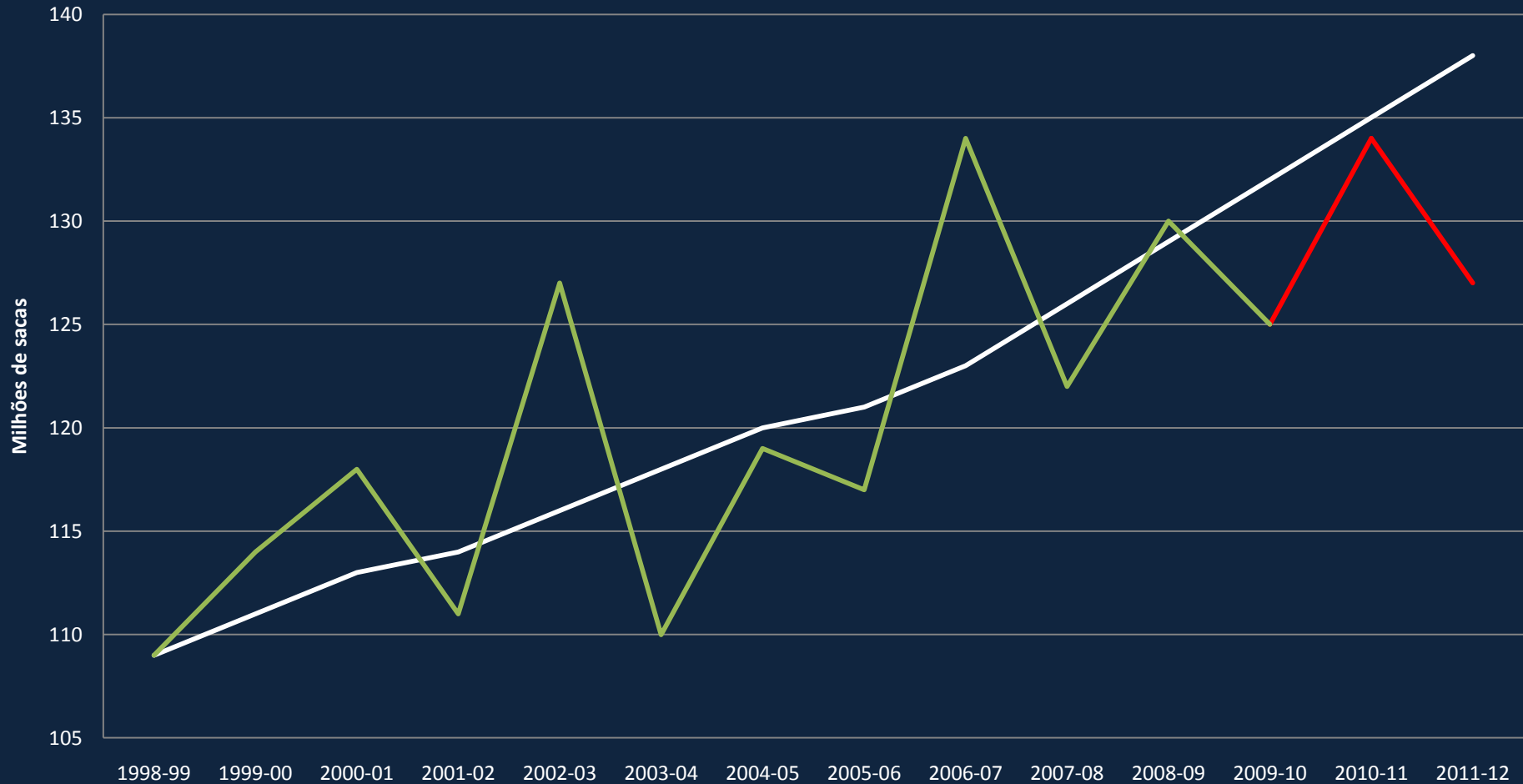
	Consumo (1,000 bags)	População (1,000 - 2009)	kg per capita	Consumo equiv. Brasil	Consumo (US\$ per capita)	GDP - PPP (US\$ per capita)
Brasil	18.700	193.000	5,8	5,8	18.700	10.000
Mexico	1.800	111.000	1,0	5,8	10.730	13.000
Thailand	1.200	66.000	1,1	5,8	6.380	8.100
Colombia	1.500	43.700	2,1	5,8	4.224	9.200
Venezuela	860	26.800	1,9	5,8	2.591	13.000
Indonesia	3.200	240.000	0,8	3,0	12.000	4.000
Ethiopia	1.650	85.000	1,2	1,2	1.700	1.000
India	1.700	1.150.000	0,1	1,0	19.167	3.100
Philippines	1400	98.000	0,9	1,0	1.633	3.500
Dom. Republic	450	9.600	2,8	4,0	640	8.300
Vietnam	1300	88.500	0,9	3,0	4.425	3.000
Costa Rica	350	4.200	5,0	5,8	406	11.000
Guatemala	300	13.200	1,4	3,0	660	5.200
Outros	1700	-	-	-	1700	
Total	36.110	2.123.991			84.956	
					48.846	

Estoques mundiais

	Consumo Mundial	Produção (USDA)	Saldo / Def. Anual	Saldo Acumulado
				12
1998-99	109	109	0	12
1999-00	111	114	3	15
2000-01	113	118	5	20
2001-02	114	111	-3	17
2002-03	116	127	11	28
2003-04	118	110	-8	20
2004-05	120	119	-1	19
2005-06	121	117	-4	15
2006-07	123	134	11	26
2007-08	126	122	-4	22
2008-09	129	130	1	23
2009-10	132	125	-7	16
2010-11	135	134	-1	15
<i>2011-12</i>	<i>138</i>	<i>127</i>	<i>-11</i>	<i>4</i>

Oferta e Demanda mundial

OFERTA E DEMANDA MUNDIAL



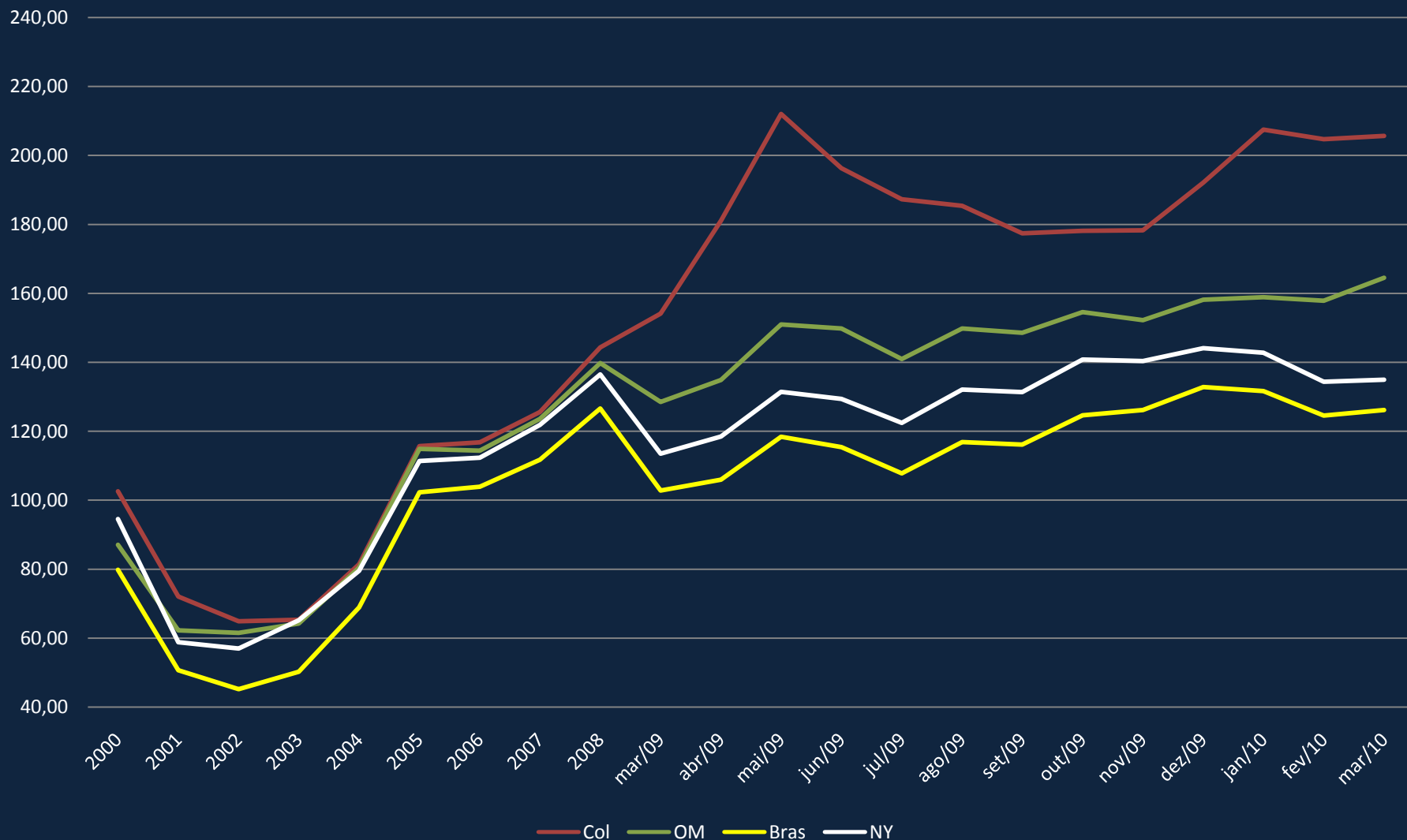
Preços Mercado Físico

INDICADORES OIC



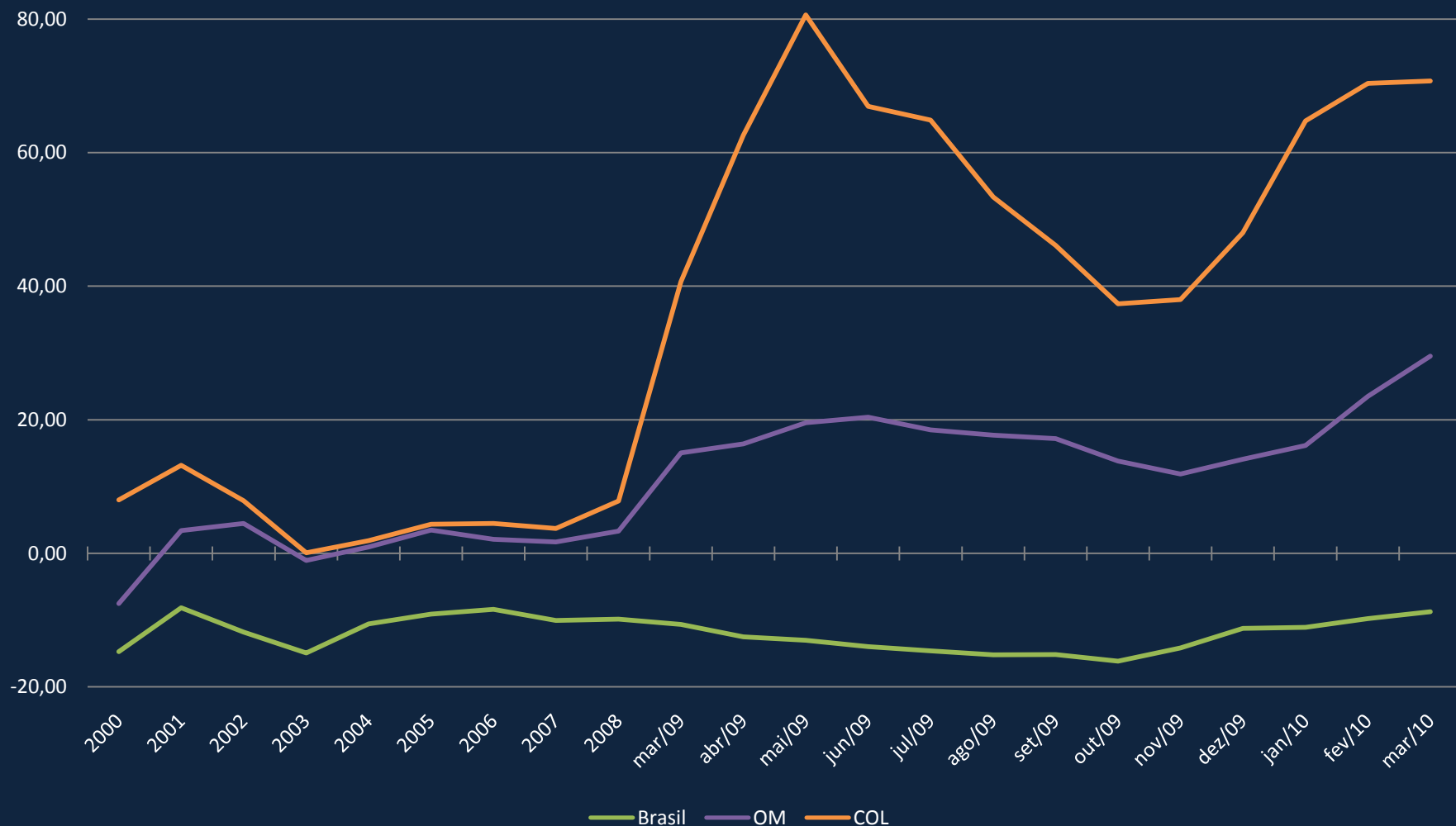
Preços Mercado Físico

INDICADORES OIC x NY



Preços Mercado Físico

DIFERENCIAIS INDICADORES OIC x NY (2 e 3 POSIÇÃO)



Conclusão – 2010-11 + 5 anos

- Demanda mundial crescente a taxas 2.0 ~ 2.5% a.a. Possivelmente maior taxa de crescimento histórico.
- Aumento de produtividade na produção de cafés Arabicas a uma taxa inferior a 1,5%. Melhor produtividade não compensará o aumento da demanda .
- Custos de mão de obra vão continuar a subir. Portanto, areas de produção de Arabica intensivas em mão de obra vão manter custos de produção crescentes, desestimulando o aumento da area plantada.
- Possíveis soluções :
 - Aumento de preço que estimule um crescimento da area plantada de café Arabica.



PERSPECTIVAS PARA O MERCADO DE CAFÉ

OBRIGADO !



Luiz Otavio Araripe
Valorização Empresa de Café S.A.
loa@valorcafe.com.br

